

1. Charakteristika školy

1.1. Vzdělávací program a profilace školy

1.1.1. Vzdělávací program

V současné době škola vyučuje podle vzdělávacího programu Národní škola, který má řadu specifíků oproti ostatním vzdělávacím programům. Podrobnou charakteristiku lze nalézt přímo ve vzdělávacím programu, ale hlavní principy, o které se škola opírá, lze shrnout do těchto bodů:

- A. Národní škola má především založit úspěšnou vzdělávací dráhu dítěte, vybavit ho strategií učení.
- B. Výchova i vzdělávání musí více než dosud směřovat k praktickému životu v moderní společnosti.
- C. Základní vzdělání musí poskytnout absolventu především globální pohled na svět (jednotlivé předměty nelze chápat jako „zmenšené“ vědní disciplíny).
- D. Výběr konkrétního učiva není nejpodstatnější – důležité jsou cíle v oblasti postojů a dovedností, ke kterým učivo má směřovat.
- E. Hlavním měřítkem úspěšnosti školy musí být to, do jaké míry se podaří zajistit každému žákovi prožití plnohodnotného životního období (nejde tedy jen o přípravu na další studium nebo další život), včetně prožitků úspěchu a vlastního pokroku v učení.
- F. Škola musí zajistit stejné vzdělávací příležitosti pro všechny žáky, se zřetelem na jejich případné speciální vzdělávací potřeby – je nutné vyvážit investice do pomoci žákům s různými handicapem a do rozvoje jejich specifických schopností.

Vzdělávací program „Národní škola“ je charakteristický také poskytováním značné svobody škole i učitelům ve volbě prostředků, metod a nástrojů vzdělávání, v konstrukci učebního plánu a v sestavení tématického plánu učiva a cílů vzdělávání.

1.1.2. Profilace školy

Profilace školy směřuje v současné době do 3 oblastí:

- A. do oblasti tvořivosti, tj. k výtvarné, dramatické, jazykové a literární výchově – pro podporu těchto záměrů je od 6. ročníku zřizována vždy jedna třída se zaměřením na rozvoj tvořivosti pro tvořivě nadané děti, v této třídě je rozšířena výuka výtvarné výchovy a českého jazyka, a dále od 1. třídy je ověřován model integrované výuky výtvarné výchovy a angličtiny (viz dále)
- B. do oblasti přírodovědné a ekologické, kdy se škola zapojuje do některých celostátních projektů s ekologickou tematikou, prvky ekologické výchovy jsou systematicky začleňovány do programu

školy (třídění odpadů) a je vytvářeno nadstandardní materiální zázemí pro výuku přírodovědných předmětů

- C. do oblasti projektové výuky, tj. využití „projektové“ metody k podpoře plnění vzdělávacích cílů – tato metoda je uplatňována v různých předmětech, ale zejména jako prostředek mezipředmětového propojení (některé projekty, resp. témata jsou vyhlašována společná pro celou školu, jiná si stanovují třídy, vyučující v jednotlivých předmětech, často jde o náplň činnosti škol v přírodě, vyvrcholením jsou samostatné absolventské práce žáků 9. ročníku, kde je každý žák povinen si z dané nabídky vybrat téma a zpracovat jej, v méně rozsáhlé podobě je na konci 8. ročníku zařazena závěrečná práce žáka na téma „Zdravý životní styl“)

1.1.3. Zvláštní organizace výuky, alternativní metody a projekty, skladba volitelných předmětů a jiné mimořádné parametry

- A. Ve školním roce 2003/2004 byl na 1. stupni (v 1. a 3. ročníku) zahájen projekt integrované výuky angličtiny a výtvarné výchovy. Jde o nepovinný program, na který navazuje odpolední kurz (ten je již hrazen rodiči).
- B. Volitelné předměty jsou dosud soustředěny do 8. a 9. ročníku a jejich skladba se sice mírně pozměňuje v závislosti na zájmu žáků a možnostech školy (především personálních), ale v zásadě jsou tyto předměty směřovány do následujících oblastí:
 - a. Práce s počítačem – zde mohou žáci volit pouze různé úrovně, oblast jako taková je povinná, tj. každý žák musí projít v těchto dvou letech tímto předmětem
 - b. Konverzace v cizím jazyce
 - c. Sport
 - d. Přírodovědný nebo společenskovední seminář nebo dějiny umění – výběr jedné z této oblastí souvisí s tématem absolventské práce a náplní předmětu v 9. ročníku je zčásti také pomoc žákovi s napsáním této práce
- C. Do systému výuky (především českého jazyka) na 1. stupni je začleněna pomoc speciálního pedagoga žákům se specifickými vývojovými poruchami učení – malé skupiny žáků jsou vyučovány v některých hodinách v týdnu odděleně se zaměřením na techniky nápravy těchto poruch.
- D. Na počátku 6. ročníku je organizován rozvojový a adaptační kurz, jehož náplní je intenzivní program založený na metodách zážitkové pedagogiky, na tvořivých činnostech a kooperativním učení. Cílem je usnadnit žákům přechod na 2. stupeň, napomoci rozvoji pozitivních vztahů ve třídách, navodit atmosféru spolupráce mezi žáky navzájem i mezi žáky a učitelem apod.

1.2. Personální podmínky

1.2.1. Kvalifikovanost a aprobovanost pracovníků

Pedagogický sbor doznal v posledním roce ve srovnání s roky předchozími poměrně značných změn, zlepšila se věková i kvalifikační struktura. Z 35 učitelů (včetně vedení školy) pouze 4 nesplňují kvalifikační předpoklady (na přepočtené úvazky jsou to ale necelé 3), z toho jedna učitelka již dokončuje vysokoškolské pedagogické studium a ve zbývajících případech jde o oblast cizího jazyka a výpočetní techniky, což jsou pravděpodobně i do blízkého budoucna obory, kde nebude možné zabezpečit plně kvalifikovanou výuku.

Ve škole pracuje 5 pedagogů se speciálně pedagogickým vzděláním, což přináší velkou výhodu pro oblast péče o žáky se specifickými vzdělávacími potřebami.

Pokud jde o školní družinu – z 5 vychovatelek nesplňuje 1 kvalifikační předpoklady, ale v současné době již studuje na vysoké škole obor učitelství.

Na základě výše uvedeného lze konstatovat, že odpovídající pedagogické vzdělání má 87,5 % pedagogů, což lze považovat za velmi dobrý stav.

Větší nedostatky jsou dosud v aprobovanosti výuky, což je dáno mj. nevýhodnou aprobační skladbou kvalifikovaných učitelů. Největší podíl má na tomto stavu výuka angličtiny (nedostatek učitelů cizích jazyků), občanské a rodinné výchovy (aprobace získané před rokem 1989 jsou prakticky nepoužitelné) a výtvarné výchovy (původní aprobace vyučující je 1.stupeň). Při současné skladbě pedagogického sboru může být procento aprobovanosti ovlivněno z vnitřních zdrojů pouze v rozsahu 3 – 5 %. V posledním roce ale došlo i v této oblasti k výraznému zlepšení, takže řešení této problematiky rozhodně nemusí být prioritním úkolem v další práci školy.

V případě nepedagogických pracovníků představuje určitý problém pouze školní jídelna, kde je nízká míra kvalifikovanosti.

1.2.2. Věková struktura

Za poslední rok došlo ke snížení průměrného věku pedagogických pracovníků. Z 35 učitelů je však 9 v důchodovém věku, což představuje téměř 26 %.

Počet učitelů – důchodců však není sám o sobě faktorem záporně působícím, jejich zastoupení ve sboru není z procentuálního hlediska nijak alarmující a především jejich pracovní výsledky jsou v převážné míře výborné. Celkový stav se poměrně blíží k optimálně vyvážené věkové struktuře, protože obecně lze konstatovat, že v pedagogickém sboru by měly být rovnoměrně zastoupeny skupiny pracovníků s kratší a delší praxí, s menšími a většími zkušenostmi.

Za určité negativum lze spíše považovat polární rozložení věkové struktury, tj. absenci silnější skupiny střední generace.

1.2.3. Počet pracovníků

Pokud jde o počet pracovníků, škola celkově plní předepsané limity, u nepedagogických pracovníků dochází k úsporám. V případě pedagogických pracovníků je však stav neuspokojivý, protože dochází k postupnému rozšíření počtu tříd 2.stupně a naopak snížení počtu tříd 1.stupně (početnější ročníky se přesouvají na 2.stupeň). Výuku třídy 2.stupně však realizuje nutně více učitelů, než je tomu na 1.stupni (je to přibližně 1,7 : 1). Tím nastává již několik let po sobě potřeba zvýšení počtu učitelů, a to při klesajícím počtu žáků, což samozřejmě přináší finanční problémy.

1.2.4. Další vzdělávání pedagogických pracovníků

Další vzdělávání pedagogů je jednou z priorit v práci školy a bude tomu tak i budoucnu. Bohužel však právě v této oblasti pociťuje škola velmi výrazný nedostatek finančních prostředků, které jsou zde jednoznačně nejvýznamnějším limitujícím faktorem a tím je celkově negativně ovlivňován rozvoj školy. Není totiž možné systematické vzdělávání učitelů v žádoucích oblastech (modernizační trendy ve vyučování, metodika a didaktika výuky a práce s dětmi, práce s žáky se specifickými vzdělávacími potřebami apod.). Je také nutné se orientovat na krátkodobé kurzy, které jsou nejméně efektivní, případně na ty, které jsou dotovány a účast na nich je zdarma.

V současné době je převažujícím kritériem při výběru vzdělávacích akcí zájem pedagogů, i když dochází samozřejmě i ke korekcím ze strany vedení školy (ať už z důvodů finančních nebo koncepčních, tj. obsah akcí musí odpovídat potřebám školy). Sebevzdělávání je v maximální možné míře vloženo do rukou každého pracovníka, který ale z této oblasti každoročně skládá účty vedení školy. V posledních 3 letech však vedení školy postupně zvyšuje podíl té části dalšího vzdělávání, která je stanovena s ohledem na koncepční záměry rozvoje školy a ve které se odrážejí požadavky na pedagogický profil každého pracovníka školy. Částečně se tak děje formou společného vzdělávání celého pedagogického sboru (což je zřejmě nejefektivnější cesta), včetně každoročního několikadenního výjezdního kurzu, a zčásti cíleným výběrem určitých témat z dostupné nabídky. Tato témata jsou především z oblasti modernizace pedagogického procesu, obecnějších pedagogicko-psychologických dovedností, prožitkové (sebezkušenostní) pedagogiky, práce se třídou a s problematickými žáky aj. Tématem prvních dvou ročníků výjezdních kurzů byla především schopnost týmové práce.

Pozitivní je možnost vzdělávání v dovednostech pracovat s počítačem, kdy – díky celostátnímu programu SIPVZ – je možné během několika let většinu pedagogů dovést k alespoň základní úrovni využití moderních technologií ve výuce a v pracovních činnostech všechny.

Díky rozšiřujícím kvalifikacím má škola velmi dobré podmínky pro práci s žáky se zdravotními i dalšími znevýhodněními – ve škole pracuje 5 speciálních pedagogů, kteří se dalším vzděláváním stále zdokonalují v této oblasti.

1.3. Materiální a ekonomické podmínky

1.3.1. Ekonomické podmínky – financování

Jako příspěvková organizace je škola ekonomicky zcela závislá na příspěvcích ze státního rozpočtu a od zřizovatele a její ekonomická situace se tak odvíjí od ekonomické situace státu a m.č. Praha 6. Doplnkovou činností získává některé finanční prostředky navíc, jde však řádově pouze o 1-2 % celkového rozpočtu školy. Hlavním zdrojem příjmů v doplňkové činnosti je pronájem tělocvičen. Další finanční prostředky získává škola prostřednictvím různých grantů, a to nejčastěji od m.č. Praha 6 nebo hl. m. Prahy, výjimečně od MŠMT. Významnou pomocí jsou i dary od Společnosti přátel školy, které plynou především na podporu různých soutěží a na nákup učebních pomůcek.

Z hlediska finanční náročnosti je možné uvést některá znevýhodnění školy:

- poměrně velké plochy zeleně na pozemku školy
- velmi frekventované školní hřiště (jeho využití spolu s nekvalitním provedením některých stavebně technických prvků vede ke zvýšené potřebě údržby)
- špatný stav oken (a následně vysoká spotřeba energie v zimním období)
- snižující se počet žáků (viz dále – tato problematika je shrnuta v kapitole Marketing, i když je samozřejmě významným ekonomickým problémem)
- zvyšující se počet tříd na 2. stupni (resp. přelévání vyšších počtů žáků na 2. stupeň) a s tím spojená relativně vysoká potřeba pedagogických pracovníků (ve vztahu k celkovému počtu žáků školy)

1.3.2. Stavebně technické podmínky

Budova školy pochází z roku 1960, celkově je v poměrně dobrém stavu a poskytuje relativně bezproblémové podmínky pro výchovu a vzdělávání. Poskytování stravovacích služeb bylo dobře zabezpečeno rekonstrukcí školní jídelny v roce 1999.

Problematický je pouze stav suterénu (šatny) a z hygienického hlediska i rozvody vody, protože na většinu míst školy není rozvedena teplá voda. Z hlediska energetického je také neuspokojivý stav oken, což konstatoval i energetický audit.

Samostatným problémem je stav školního hřiště, které by mělo projít (záruční) opravou.

1.3.3. Vybavení školy

1.3.3.1. Účelově využívané prostory školy

Z hlediska prostor, účelově využitelných pro určité činnosti, je na tom škola poměrně dobře, uvést je možné zejména:

- prostory pro sport a tělesnou výchovu: hřiště a tělocvičny, velmi dobře vybavené
- prostory pro výuku na počítačích: vybavení je zde výrazně nadstandardní, připojení k internetu vysokorychlostní (kabel)
- prostory pro výuku přírodovědných oborů
- knihovnu
- prostory pro výuku výtvarné výchovy, včetně keramické dílny
- pracovnu speciální pedagogiky

1.3.3.2. Učební pomůcky

Vybavení učebními pomůckami nelze rozhodně považovat za uspokojivé, i když se situace postupně zlepšuje. Na nákup pomůcek je však tradičně velmi málo finančních prostředků, i když škola do této položky přesouvá jak prostředky od rodičů (resp. od Společnosti přátel školy), tak z výnosů doplňkové činnosti a snaží se také využít některých grantů (např. v roce 2004 jsme získali grant na absolventské práce, který umožnil nákup odborné literatury za 30.000 Kč). Velmi dobře je zabezpečena oblast software – výukových programů pro nejrůznější oblasti a předměty.

1.3.3.3. Jiné

Již několik let probíhá postupná rekonstrukce a modernizace kabinetů, které již nevyhovují jak hlediska funkčnosti, tak z hlediska hygieny práce učitelů.

1.4. Škola a veřejnost

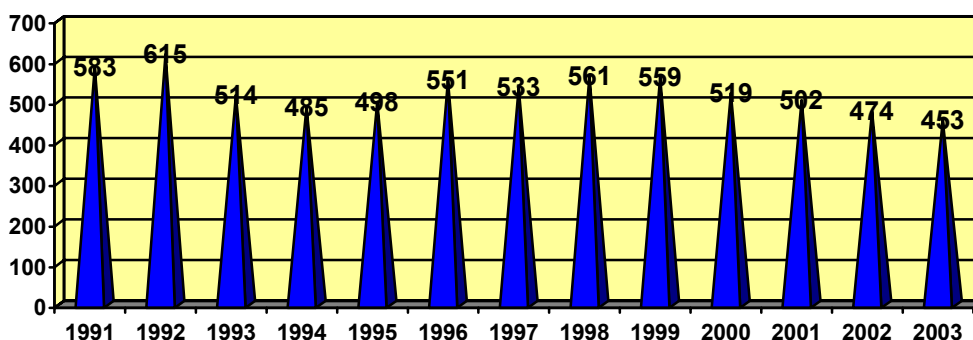
1.4.1. Marketing

Škola je umístěna v klidném a příjemném prostředí, je dobře dostupná, dopravní a bezpečnostní rizika v blízkém okolí jsou relativně nízká. Podle dosavadních monitoringů je spokojenost rodičů se školou poměrně vysoká a image školy na veřejnosti dobrá. Populační křivka – počet narozených dětí – ve spádovém obvodu bohužel stále klesá, dalšími nevýhodami jsou vysoká koncentrace škol na poměrně malém území a blízkost výběrové jazykové

školy. Do školy ale dochází relativně vysoké procento dětí z jiných spádových obvodů nebo obcí (např. Roztoky). Naopak – jak ukázala data sebraná ze všech ZŠ – děti z našeho spádového obvodu – pokud navštěvují jiné školy – se přihlašují nebo odcházejí téměř výhradně na blízkou jazykovou školu (je to také částečně dáno geografickým rozdělením spádových obvodů – toto členění je v této lokalitě spíše umělé, hranice tzv. spádového obvodu školy je prakticky až těsně u škol na náměstí Svobody, přičemž pro rozhodování rodičů nehraje toto členění prakticky žádnou roli, na rozdíl od oblastí, kde je například předělem významná rušná komunikace apod.).

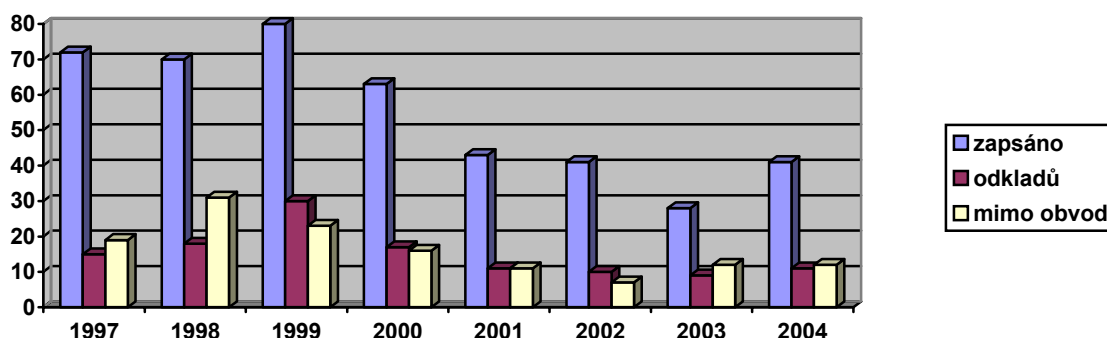
Vývoj počtu žáků je patrný z následujícího grafu. Dochází k postupnému poklesu, který je dán jednak rozdílem v počtu absolventů a nově zapsaných do 1. třídy a jednak odchody žáků do jazykových škol a do víceletých gymnázií.

Vývoj počtu žáků v letech 1991 – 2003 (údaj vždy k 1.9.)



V posledních dvou letech dochází ke změnám v poměru počtu žáků i počtu tříd 1. a 2. stupně ve prospěch 2. stupně, což s sebou nese ekonomické znevýhodnění (normativ na žáka 1. i 2.st. je stejný, náklady jsou na 2.st. vyšší přibližně o 50 %). Počet dětí zapsaných do 1. ročníku v roce 2003 poprvé poklesl pod hranici 30 a byla tak otevřena pouze jedna 1. třída. V roce 2004 se počet zapsaných dětí zvýšil opět tak, že budou otevřeny 2 první třídy. Pro posouzení toho, zda je i do budoucna možné očekávat vždy jednu nebo dvě 1. třídy, však je třeba počkat na výsledek příštího roku.

Počet dětí, zapsaných do 1. ročníku v letech 1997 – 2004



Od 6. ročníku škola zřizuje specializovanou třídu s rozšířenou výukou výtvarné výchovy a českého jazyka, což znamená přírůstek žáků o cca 10 – 15 a tím určitou kompenzaci odchodů dětí na víceletá gymnázia.

Kromě těchto tříd a další profilace, uvedené v části 1.1., je vzdělávací nabídka školy, resp. snaha o její zlepšování, orientována na další oblasti, které jsou důležité z hlediska uspokojování vzdělávacích potřeb žáků a poptávky rodičů. Konkrétně jde o:

- výuku cizích jazyků
- využití informačních a komunikačních technologií ve výuce
- zájmovou (mimoškolní) činnost
- vzdělávací činnost „mimo učebnu“ (exkurze, školy v přírodě, kulturní akce atd.).

Poskytování kvalitní vzdělávací nabídky, tj. přitažlivého vzdělávacího programu školy, je ovlivňováno – řečeno terminologií SWOT analýzy – jednou příležitostí a jednou hrozbou. Příležitostí jsou rodiče a děti (potencionální zákazníci) z přilehlých malých městských částí a jiných obcí (Roztoky, Lysolaje, Řež, Libčice, Horoměřice atd.). Hrozbou jsou školy, které vytvářejí výběrové populační skupiny, případně poskytují v současné době atraktivní programy, související s touto výběrovostí – především jde o školy s rozšířenou výukou jazyků a víceletá gymnázia.

Kromě vzdělávací nabídky, kde jde především o obsah vyučování, klade škola velký důraz také na systematickou péči o kulturu školy. Její součástí je i snaha o vytváření bezpečného a zdravého prostředí, preventivní programy proti šikanování, zneužívání návykových látek a dalším sociálně patologickým jevům a celkově důraz na kultivaci vztahů mezi všemi, kdo se na životě školy podílejí .

V oblasti public relations má škola ještě značné rezervy a dosud provozované aktivity se sice jeví jako účelné a vhodné, ovšem nedostatečné. Jsou totiž v převážné míře soustředěny na rodiče stávajících žáků, nikoli na

potencionální zájemce o příchod do školy. V důsledku toho má škola sice u rodičů příznivou image, ale málo se daří pronikat s prezentacemi k širší veřejnosti.

Základní formou prezentace činnosti školy je Informační bulletin, který je vydáván zpravidla jednou za 1-2 měsíce a kde jsou uveřejněny informace o dění ve škole. Tento bulletin je distribuován všem rodičům a je také využíván například pro účely rozšiřování povědomí o škole mezi rodiči dětí v mateřských školách (před zápisem), pro základní informovanost zájemců o školu apod. Dalším zdrojem informací o škole a prezentací školy na veřejnosti jsou webové stránky školy, na kterých jsou mj. uloženy také všechny výše zmíněné bulletiny a také výroční zprávy.

Pozn.: Oblast marketingu hodně souvisí s evaluačními aktivitami – viz bod 1.5.

1.4.2. Součinnost s rodiči

Škola trvale usiluje o udržení atmosféry důvěry a otevřenosti mezi učiteli a rodiči a opírá se při výchovně vzdělávací činnosti o principy partnerství mezi rodinou a školou.

Spolupráce s rodiči je založena na:

- a) existenci rodičovské organizace (Společnost přátel školy)
- b) snaze o maximální informovanost (vydávání informačního bulletinu, schůzky se zástupci tříd, webová stránka školy) a otevřenost školy všem rodičům
- c) zájmu o názory rodičů na práci školy (anketa na konci roku)
- d) včasném společném řešení jakýchkoli problémů dětí
- e) pořádání vzdělávacích akcí zaměřených na problémy rodičů a školy
- f) pořádání akcí, kde se rodiče mohou seznámit s výsledky práce dětí a které jsou vhodnou příležitostí k dialogu mezi rodiči a pedagogickými pracovníky (výstavy, divadelní představení, akademie, trhy, absolventské večery apod.)

Společnost přátel školy je reprezentována volenými zástupci jednotlivých tříd, kteří jsou v úzkém kontaktu s vedením školy i s třídními učiteli. Rodičovská organizace pomáhá škole také finančně: poskytováním darů na nákup učebních pomůcek, úhradou nákupu odměn do různých soutěží apod. SPŠ poskytuje také příspěvky rodinám v sociální tísní na výjezdy do škol v přírodě, čímž pomáhá zajišťovat co nejvyšší účast dětí na těchto akcích.

Škola se také snaží obracet na rodiče dětí v mateřských školách a poskytovat jim všechny informace, které by jim mohly být užitečné před nástupem do ZŠ a také pro výběr školy. V okamžiku zápisu mají tak již rodiče všeobecné informace o škole, o vzdělávacím programu Národní škola, o pedagogické

koncepti školy. Obdrží také některé výtisky Informačního bulletinu, aby si mohli udělat obrázek o práci školy.

Zpětná vazba je zajišťována několika způsoby: Rodiče zaznamenávají své názory a připomínky formou výstupu z třídních schůzek do zvláštních sešitů (tyto názory jsou vyhodnocovány vždy na následující schůzce zástupců tříd), každý učitel má stanovené své konzultační hodiny, v závěru roku je organizována anketa pro rodiče. Anketa je anonymní, její souhrnné výsledky jsou vždy veřejně prezentovány.

1.4.3. Součinnost se zřizovatelem

Součinnost se zřizovatelem vyplývá z obecně platných právních předpisů. Rada školy zatím není ustavena, její činnost bude zahájena v září 2004.

1.4.4. Součinnost s jinými školami a školskými zařízeními.

Škola spolupracuje s dalšími základními školami Prahy 6 i v jiných městských částech, případně jiných obcích, dále s některými mateřskými školami, se střední pedagogickou školou, s vysokými školami a školami v Ruské federaci (oblast Jekatěrinburgu). Významná je také spolupráce s pedagogicko-psychologickou poradnou Prahy 6.

Oblasti spolupráce:

- ✓ se základními školami:
 - přestupy žáků
 - soutěže mezi školami (pořádáme každoročně soutěž tvořivosti VANDR)
 - koordinace postupu škol při řešení různých odborných problémů, vystupování vůči veřejnosti atd.
- ✓ s vysokými školami:
 - pedagogické praxe studentů
 - výzkumná šetření
- ✓ se středními školami:
 - pedagogické praxe studentů (střední pedagogická škola)
- ✓ s mateřskými školami
 - pořádání akcí pro děti mateřské školy Janákova (která je součástí školy) – sportovní den
 - zapůjčování tělocvičny pro MŠ Charlese de Gaulla
- ✓ se zahraničními školami:
 - každoročně k nám jezdí žáci a učitelé ze škol v Ruské federaci a společně pořádáme soutěže a olympiády v různých předmětech

1.4.5. Škola jako komunitní centrum

Hlavní oblastí je v současné době sportovní činnost. Škola organizuje na svém školním hřišti otevřené sportovní turnaje pro veřejnost, zejména mládež. Každoročně tak proběhne 5-6 turnajů v různých disciplínách, zúčastňují se děti, mládež i dospělí.

Každoročně je pořádána výstava výtvarných prací na půdě, kterou navštěvuje nejen rodičovská veřejnost, ale například i bývalí žáci školy. Podobnou návštěvnost mají další akce kulturního zaměření (školní akademie) a v posledních letech se také značně rozšiřuje okruh lidí, kteří navštíví také absolventské večery pro žáky 9. tříd

1.5. Evaluace

Podklady pro autoevaluační proces jsou získávány především z těchto zdrojů a činností:

- kontrolní činnost vedení školy
- sumarizace a analýza jednotlivých akcí a činností školy
- dotazníky pro rodiče, žáky i učitele, zejména:
 - anketa pro rodiče v závěru školního roku
 - anketa pro žáky 9. ročníku
 - specializované dotazníky ke zjišťování kultury školy, image školy apod.
- srovnávací testy – Kalibro, Scio i vnitroškolní
- absolventské práce žáků 9. ročníku
- přijímání žáků do středních škol
- zájem rodičů o školu (zápis nových žáků, odchody stávajících žáků)
- rozhovory s rodiči a zástupci rodičů (např. při schůzkách se zástupci tříd)
- vyhodnocování názorů a analýz jednotlivých učitelů, odborných komisí, případně pracovních skupin při řízených činnostech, směřujících k hodnocení práce školy

Výsledky práce školy jsou každoročně zpracovány ve výroční zprávě a projednávány s pedagogickou radou i výborem rodičovské organizace.

Externí hodnocení školy je prováděno inspekcí, jejíž zprávy jsou podkladem pro případné korekce v hodnocení vnitřním (vzhledem k nízké frekvenci inspekcí je ale tento zdroj použitelný jen omezeně). Zpětnou vazbu poskytují škole také některé další vnější kontroly.

2. Cíle

2.1. Vzdělávací program a profilace školy

2.1.1. Vzdělávací program

Je pravděpodobné (s ohledem na schválení nového zákona), že přibližně od roku 2006 budou zrušeny stávající vzdělávací programy a školy začnou vyučovat podle vlastních programů, které vypracují na základě platného rámcového vzdělávacího programu.

❖ **Vypracovat kvalitní školní vzdělávací program, založený na filozofii Národní školy a Rámcového vzdělávacího programu, zejména na těchto principech:**

- A. Zajištění stejných vzdělávacích příležitostí pro všechny děti.
 - a. Nabídka pomoci každému žákovi v rozvoji jeho talentu a zájmů.
 - b. Nabídka pomoci každému žákovi k překonání jeho znevýhodnění (zdravotního, sociálního, jazykového aj.) v procesu učení
- B. Zajištění bezpečného a zdravého prostředí pro všechny děti i pracovníky školy.
- C. Partnerský přístup mezi žákem a učitelem, mezi školou a rodiči.
- D. Směřování výchovně vzdělávacího procesu k osvojení klíčových kompetencí, k přípravě na celoživotního vzdělávání.
- E. Hlavním měřítkem úspěšnosti školy musí být to, do jaké míry se podaří zajistit každému žákovi prožití plnohodnotného životního období (nejde tedy jen o přípravu na další studium nebo další život), včetně prožitků úspěchu a vlastního pokroku v učení.

Tato vize školy představuje cíle, ke kterým má činnost školy a všech pracovníků směřovat, jde o naznačení ideálního stavu, který samozřejmě nebude v každém okamžiku zcela naplňován. Stanovení těchto strategických cílů je však důležité pro konkrétní plán činnosti školy, pro podrobnější rozpracování koncepce, neboť tyto konkrétnější cíle nesmí být s výše uvedenými v rozporu.

❖ **Zvýšit kvalitu a rozsah výuky cizích jazyků**

- 🌐 Rozšíření nepovinného programu integrované výuky angličtiny s výtvarnou výchovou na 1. stupni, případně s přesahem na 2. stupeň do tříd se zaměřením na rozvoj tvořivosti
- 🌐 Zabezpečení výuky 2. cizího jazyka od 7. ročníku (španělština, němčina)
- 🌐 Navázání spolupráce se zahraniční školou, společná práce na projektech, korespondence v cizím jazyce.

- ❖ **V souvislosti s novým učebním plánem (2006/2007) přesunout povinnou výuku práce s počítačem do 5.-7. ročníku a v 8.-9. ročníku se zaměřit na aplikaci základních dovedností do jednotlivých předmětů a oblastí, na praktické využití práce s ICT a v případě zájmu žáků na vyšší úrovni informatiky.**
 - Ⓢ Rozšiřovat spektrum činností, kde bude využívána počítačová technika: samostatné práce žáků (absolventské práce, referáty apod.), školní časopis, příspěvky na webovou stránku, vyhledávání informací.
 - Ⓢ Postupně zapojovat využití počítačů přímo do výuky jednotlivých předmětů.
 - Ⓢ Vypracovat tematické plány výuky této oblasti pro jednotlivé ročníky.

- ❖ **Rozšířit nabídku zájmových aktivit, zejména pro 1. stupeň (zájmové kroužky) – zaměřit se na sport a tělesnou výchovu, výtvarné a hudební aktivity.**

- ❖ **Zpracovat a realizovat samostatnou strategii péče o talentované žáky.**
 - Ⓢ V dalším vzdělávání učitelů vést jako jednu z priorit témata, související s dovednostmi učitele rozpoznávat a uspokojovat individuální potřeby žáků
 - Ⓢ Rozšířit spektrum možností náročnějších vzdělávacích programů (volitelné a nepovinné hodiny, diferenciací povinné výuky – náročnost volit podle možností žáka)
 - Ⓢ Absolventské práce, ročníkové práce na konci 8. třídy
 - Ⓢ Připravit více soutěží a přehlídek z různých oborů
 - Ⓢ Více motivovat žáky i učitele k zapojení do celostátních soutěží

- ❖ **Zkvalitnit koncepci poradenských služeb ve škole (výchovného a psychologického poradenství) a koncepci práce s problémovými žáky.**
 - Ⓢ Systematická spolupráce školního psychologa, výchovného poradce a pedagogicko psychologické poradny
 - Ⓢ Rozvoj spolupráce s dalšími poradenskými zaměřenými institucemi
 - Ⓢ Pravidelné společné konzultace třídních učitelů s výchovným poradcem, školním psychologem a vedením školy o individuálních problémech jednotlivých žáků (týká se i následujícího bodu)

- ❖ **Zefektivnit pomoc zdravotně a sociálně handicapovaným žákům, speciálně pedagogické programy (zejména nápravy vývojových poruch učení) soustředit především do 1.-3. ročníku.**

2.1.2. Profilace školy

❖ **Profilaci školy i nadále vést třemi směry, uvedenými v oddíle 1.1.2.**

Oblast tvořivého vyučování má již ve škole tradici, zejména koncepce tříd s rozšířenou výukou českého jazyka a výtvarné výchovy. Jde o celorepublikově unikátní koncept. Zaměření podobného druhu také nemá žádná z blízkých základních škol. Zaměření na ekologii a biologii se postupně daří rozvíjet, také tuto profilaci nemá zatím žádná základní škola v Praze 6. V případě projektové výuky jde spíše o metodu práce, v zahraničí ověřenou v posledních desetiletích jako velmi efektivní.

2.1.3. Zvláštní organizace výuky, alternativní metody a projekty, volitelné předměty a další mimořádné parametry

❖ **Rozšířit a zkvalitnit programy, popsané v oddíle 1.1.3.**

2.2. Personální podmínky

2.2.1. Kvalifikovanost a aprobovanost pedagogických pracovníků

❖ **Udržet stávající úroveň kvalifikovanosti pedagogického sboru.**

❖ **Zvýšit aprobovanost výuky alespoň na 80 %.**

Pozn.: Problém odpovídajícího rozložení aprobací učitelů souvisí také se vznikem nových předmětů a integrací předmětů do oblastí. Ukazuje se však (resp. zkušenosti naší školy potvrzují), že kvalita výuky není vždy na základní škole tak úzce svázána s aprobací učitele – ten může velmi kvalitně vyučovat předměty příbuzného nebo obdobného zaměření, důležité jsou spíše jeho obecně pedagogické schopnosti a osobnostní předpoklady. Proto nepovažujeme ani do budoucna ukazatel aprobovanosti za rozhodující pro kvalitu školy.

2.2.2. Věková struktura

❖ **Dosáhnout vyrovnané věkové struktury pedagogických pracovníků, ve smyslu rovnoměrného zastoupení všech věkových kategorií.**

Pozn.: Považujeme za žádoucí, aby nedošlo k vychýlení věkového průměru k žádnému extrému. Přítomnost starších a zkušenějších pedagogů je v pedagogické činnosti přínosem,

nehledě na potřebu udržení kontinuity programu školy a předávání zkušeností mezi kolegy.

2.2.3. Další vzdělávání pedagogických pracovníků

- ❖ **Realizovat programy pro celý pedagogický sbor – vícedenní i jednodenní, se zaměřením na týmovou spolupráci, obecně pedagogické dovednosti, komunikaci, modernizaci výukových metod, práci s třídou a s problémovými žáky.**
- ❖ **Každoročně vyhodnocovat odborný i osobnostní rozvoj pedagoga a stanovovat konkrétní osobní cíle pro následující rok (individuální hodnotící pohovory na závěr školního roku).**
- ❖ **Podporovat další vzdělávání, ve kterém dosáhnout rovnováhy mezi uspokojováním potřeb pracovníka a potřeb školy a také rovnováhy mezi úzce odborným (předmětovým) vzděláváním a vzdáváním směřujícím k získání obecně pedagogických dovedností, rozvíjejícím osobnostní předpoklady pedagoga.**

2.3. Materiální podmínky

2.3.1. Ekonomické

- ❖ **Optimalizovat poměr mezi počtem pedagogů a počtem žáků, v kontextu s vytvořením učebního plánu školního vzdělávacího programu (nastavit rovnováhu mezi kvalitou vzdělávací nabídky a její ekonomickou náročností).**
- ❖ **Zabezpečit alespoň stávající úroveň doplňkové činnosti školy.**
- ❖ **Zapojit školu do grantových programů m.č. Praha 6, MHMP, MŠMT, případně EU a dalších subjektů a tím získat každoročně finanční prostředky na různé rozvojové programy školy.**

2.3.2. Stavebně technické

- ❖ **V součinnosti se zřizovatelem připravit a realizovat celkovou rekonstrukci školy v roce 2006.** Tato rekonstrukce by měla být zaměřena na:
 - vybudování nového systému šaten a rekonstrukci suterénních prostor

- výměnu oken
 - výměnu elektroinstalace
 - výměnu rozvodů vody, se zavedením teplé vody do všech prostor
 - vybudování schůdného a bezpečného přístupu do půdních prostor
- ❖ **Vybudovat osvětlení školního hřiště a tím podstatně zvýšit jeho využitelnost i pro veřejnost.**

2.3.3. Vybavení školy

2.3.3.1. Účelově využívané prostory

- ❖ **Vybudovat odborné pracovny zeměpisu a pěstitelských prací.**
- ❖ **Dále zkvalitnit vybavení odborné učebny přírodovědných disciplín.**
- ❖ **Doplnit keramickou dílnu o část pro grafické činnosti (hlubotisk)**
- ❖ **Vybudovat učebnu pro hudební výchovu.**
- ❖ **V souvislosti s předpokládaným snížením počtu tříd rozšířit prostory pro zájmovou a mimoškolní činnost dětí.**

2.3.3.2. Učební pomůcky

- ❖ **Rozvoj fondu učebních pomůcek zabezpečit v souladu s předpokládanou profilací školy, tj. jako priority stanovit:**
 - zabezpečení výuky přírodovědných předmětů
 - rozvoj výtvarných a hudebních činností
 - podporu čtenářství (knihy)
 - práci s informačními zdroji (literatura, ICT)
- ❖ **Zlepšit vybavení školy takovými pomůckami, které podpoří metody názorného vyučování.**

2.3.3.3. Jiné

- ❖ **Dokončit rekonstrukci kabinetů a poskytnout tak všem pedagogickým pracovníkům dobré zázemí pro jejich práci, včetně zajištění odpovídajících hygienických podmínek.**

2.4. Škola a veřejnost

2.4.1. Marketing

Odhad vývoje v dalších letech:

Vzhledem k dosavadnímu vývoji a k posouzení všech známých skutečností lze předpokládat, že v horizontu let 2006 – 2008 se počet žáků školy ustálí mezi 300 – 400 a počet tříd mezi 16 – 18 (pokud se nějakým způsobem výrazně nezmění vnější podmínky). Spádový obvod školy, který bude zřejmě i nadále rozhodující pro její naplněnost, tvoří rezidenční čtvrť s poměrně stálým složením obyvatelstva. Nelze předpokládat výraznější výkyvy (např. migraci obyvatelstva, výraznější přistěhovalectví, příliv zahraničních pracovníků, mladých rodin s dětmi apod.). Porodnost v této oblasti a tím i počet dětí celkem významně kopíruje celostátní populační křivku.

Naproti tomu je možné očekávat pokračování relativně častých příchodů dětí z okolních malých obcí, kde školy nejsou schopny – vzhledem ke své velikosti – poskytnout (zvláště na 2. stupni) dostatečně atraktivní vzdělávací nabídku. V tomto směru je významný budoucí vývoj v Roztokách u Prahy, odkud již teď dojíždí do naší školy kolem 50 žáků a kde je plánována poměrně rozsáhlá výstavba rodinných domků, přičemž škola je v Roztokách zcela naplněna.

- ❖ **Systematicky monitorovat vzdělávací i jiné potřeby současných i potencionálních „zákazníků“ školy – rodičů a žáků (viz oddíl 2.5.)**
- ❖ **Zkvalitnit prezentaci činnosti školy na veřejnosti.**
 - Ⓢ Publikovat v regionálních novinách a časopisech
 - Ⓢ Zlepšit úroveň webové stránky
 - Ⓢ Prezentovat úspěchy školy i jednotlivých žáků
 - Ⓢ Výstavy, vystoupení, prezentace prací dětí v časopisech
 - Ⓢ Založit školní časopis
 - Ⓢ Oddělit Den otevřených dveří od vánočních trhů
- ❖ **Prezentaci školy více zaměřit na rodiče potencionálních žáků (do mateřských škol i dalších základních škol v přilehlých obcích a městských částech).**
 - Ⓢ Zvát děti z okolních mateřských škol na akce školy
 - Ⓢ Do mateřských škol posílat materiály o činnosti školy
 - Ⓢ „Přípravné hodiny“ pro budoucí prvňáčky

2.4.2. Součinnost s rodiči

Spolupráce s rodiči je v obecném pojetí v současné době na velmi dobré úrovni, v této oblasti není zatím pocíťována potřeba zásadních, tj. koncepčních změn, jde spíše o udržení a posílení současného stavu. Novou kvalitu jistě přinese činnost rady školy, která má zahájit svoji činnost v září 2004 a jejíž činnost bude dále zřejmě upravena novým zákonem. Zkvalitnit je ale určitě třeba spolupráci rodičů a školy při řešení konkrétních problémů jednotlivých dětí, při stanovování individuálního postupu a při ujasňování role a povinností obou stran.

- ❖ **Zabezpečit kvalitní a včasné informace každého rodiče o výsledcích vzdělávání dítěte.**
- ❖ **Stanovit pevné mechanismy spolupráce školy a rodiny při řešení problémových situací.**
- ❖ **Rozšířit možnosti přímé komunikace vedení školy s rodiči jednotlivých tříd.**

2.4.3. Součinnost se zřizovatelem

Součinnost se zřizovatelem je v současné době na uspokojivé úrovni, je dána mj. platnými právními předpisy, ze kterých vyplývá povinnost projednávání koncepčních otázek i všech ekonomických problémů.

- ❖ **Zabezpečit efektivní činnost rady školy.**

- Ⓢ Předkládat radě školy všechny důležité materiály o činnosti školy, a to nejen ty, které předepisuje zákon, ale i ty, které jsou jakýmkoli způsobem významné pro rozvoj a koncepci školy

2.4.4. Součinnost s jinými školami a školskými zařízeními

2.4.4.1. Součinnost se základními školami

- ❖ **Přispívat k tomu, aby vzdělávací politika základních škol m.č. Praha 6 byla založena na shodných principech a východiscích.**

- Ⓢ Konzultovat s okolními školami postupy a řešení pedagogických i manažerských problémů, vyměňovat si zkušenosti a možnosti řešení.
- Ⓢ Spoluorganizovat „kulaté stoly“ ředitelů škol.

- Ⓢ Koordinovat postupy zejména v oblasti spolupráce s rodičovskou veřejností, aby školy vystupovaly směrem ven shodně.
- ❖ **Spolupracovat při organizaci dalšího vzdělávání pedagogických pracovníků.**
 - Ⓢ výměna kontaktů a zkušeností s lektory
 - Ⓢ realizace společných programů
- ❖ **Prosadit myšlenku společné prezentace vzdělávacích programů v tištěné podobě (brožurka).**
- ❖ **Připravit a organizovat některé společné soutěže pro školy Prahy 6 (v souvislosti s profilací školy: i nadále soutěž tvořivosti VANDR a dále novou soutěž s biologickým zaměřením).**

2.4.4.2. Součinnost s mateřskými školami

- ❖ **Rozšířit nabídku programů pro děti okolních mateřských škol (sportovní den, den otevřených dveří, divadelní představení apod.), zapojit do této činnosti v maximální míře žáky vyšších ročníků.**

2.4.4.3. Součinnost s vysokými školami

- ❖ **Zabezpečovat i nadále pedagogické praxe studentů.**
- ❖ **Rozšířit a zkvalitnit spolupráci s „mateřskou“ fakultou (jsme fakultní školou Pedagogické fakulty UK).**

2.4.4.4. Součinnost se zahraničními školami

- ❖ **Navázat spolupráci se zahraničními školami, například na některém ze školních projektů.**

2.4.5. Škola jako komunitní centrum

Škola vytváří přirozeným způsobem základ určité komunity – přes současné i bývalé žáky k jejich rodinným příslušníkům. Tuto komunitu spoluvytvářejí a posilují především vazby mezi partnery ve vzdělávání, vztahy mezi lidmi. Proto postavení školy v rámci této komunity posiluje především vhodně koncipovaná kultura školy.

- ❖ **Vytvářet pozitivní vazby veřejnosti ke škole na základě kultivace vztahů mezi partnery ve vzdělávání – žáky, rodiči a učiteli**
- ❖ **Rozšířit spektrum možností návštěv veřejnosti ve škole:**
 - Ⓢ Dny otevřených dveří
 - Ⓢ Přehlídky činnosti žáků
 - Ⓢ Kulturní akce – výstavy, představení
 - Ⓢ Odborné semináře pro veřejnost
 - Ⓢ Absolventské večery
 - Ⓢ Společné akce dětí a rodičů
 - Ⓢ Pozvánky do výuky

2.5. Evaluace

Zajištění zpětné vazby, tj. co nejobektivnější vyhodnocení kvality práce školy, je nutným předpokladem k realizaci všech výše uvedených cílů. Je pravděpodobné, že se během několika let rozvine i systém vnější evaluace (např. v podobě národní hodnotící zkoušky) a také bude školám poskytnuta podpora v jejich autoevaluačních aktivitách. Současná nabídka nástrojů k sebehodnocení je velmi malá a v nejbližších letech se škola bude muset spolehnout na vlastní možnosti.

- ❖ **Soustavně vyhodnocovat výsledky vzdělávání žáků se zvláštním důrazem na výstup z 5. a 9. ročníku**
 - Ⓢ pravidelně zadávat komerčně šířené testy podle ekonomických možností školy (Kalibro každoročně, Scio 1 x za 2-3 roky) a provádět důkladnou analýzu výsledků
 - Ⓢ zdokonalit systém absolventských prací a jejich vyhodnocování
 - Ⓢ vypracovat vlastní systém ověření výsledků vzdělávání na výstupu z 5. ročníku
 - Ⓢ vypracovat systém ročníkových testů, ověřujících výstupy z každého ročníku
 - Ⓢ rozšířit spektrum školních soutěží a přehlídek, které by pomohly monitorovat úspěšnost podpory talentovaných žáků

- ❖ **Vytvořit soustavu kritérií, pomocí kterých by učitel posuzoval úspěšnost vzdělávacího procesu v konkrétní třídě – ujasnit si, co má žák umět na závěr jednotlivých ročníků, případně na závěr určitého stupně**
- ❖ **Pravidelně vyhodnocovat image školy na veřejnosti**
 - Ⓢ pomocí specializovaného dotazníku zjišťovat názory rodičů a učitelů (případně rodičů dětí v mateřských školách) na školu
- ❖ **Pravidelně zjišťovat a vyhodnocovat názory učitelů, žáků i rodičů na školu**
 - Ⓢ Pomocí speciálních dotazníků a anket zjišťovat názory učitelů, žáků a rodičů na kulturu školy (atmosféra školy, úroveň vztahů mezi lidmi apod.)
 - Ⓢ Pravidelně zjišťovat potřeby rodičů a žáků ve vzdělávání (anketa na závěr školního roku)
- ❖ **Do roku 2006 připravit komplexní evaluační systém školy.**